

桃園市政府教育局所屬學校  
招標文件參考案例注意事項

注意事項說明如下：

1. 辦理採購時，應確認以行政院公共工程委員會頒布之招標文件最新版本製作，以免採用過時之版本。
2. 本案例僅供參考，學校辦理採購應視個案之特性及實際需要，修改本案參考例後再行利用，不得未經檢討，即逕予採用。
3. 本案參考例之條文內容，亦得增刪。
4. 相關法令如有異動時，亦應進行修正本案參考例之內容。

# 非營利幼兒園 工程規劃及設備採購 建議手冊



## 非營利幼兒園

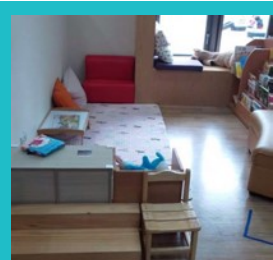
孩子的未來掌握在你的手中

### 幼兒園應該有的模樣

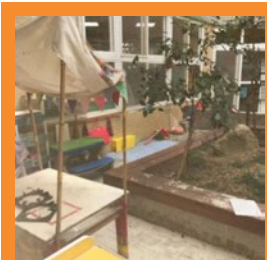
幼兒園不需要華麗或可愛的裝潢，著重在耐用度及實用性，顏色樸實舒適，多使用自然素材比如：木頭、種子、落葉等。因為這些材料本身有著無可取代的觸感、溫度、味道，在孩子們日常的接觸中，可以自然而然地培養他們的感性思維，讓環境成為幼兒的老師。



創造



溫馨



樸實



探索



## 非營利幼兒園

孩子的未來掌握在你的手中



### 法規

依據幼兒教育及照顧法、非營利幼兒園實施辦法、幼兒園及其分班基本設施設備標準。



### 安全

符合室內裝修、公安檢查、消防安全、園內安全、無障礙坡道、戶外空間安全，以幼兒角度設置相關設備。



### 實用

避免過度童趣、高彩度、浮誇設計感、華麗的色彩、卡通形象、玩偶等設計，樸實的色調，並以耐用及實用性為首要考量。

2



## 相關法規

- 幼兒教育及照顧法
- 非營利幼兒園實施辦法
- 教育部國民及學前教育署補助辦理非營利幼兒園作業要點
- 特殊教育法
- 幼兒園及其分班基本設施設備標準
- 幼兒園與其分班設立變更及管理辦法
- 兒童遊戲場設施安全管理規範
- 衛福部兒童遊戲場安全工作指引手冊
- 建築法及其相關法規
- 建築物無障礙設施設計規範
- 消防法及其相關法規
- 中華民國國家標準CNS
- 飲用水連續供水固定設備使用及維護管理辦法
- 全國教保資訊網之我國2至6歲幼兒身體發展常模
- 全國教保資訊網之幼兒園的安全環境配置
- 全國教保資訊網之園舍的安全環境規劃
- 全國教保資訊網之戶外遊戲環境的安全規劃

3



## 非營利幼兒園工程標案期程

• 請依各園開園日期回推標案期程，避免未依進度上標而造成工程延宕，影響開學期程。

工程標	建築師-委託 監造設計 (勞務標) 招標準備	建築師-委託 監造設計 (勞務標) 公告	建築師-委託 監造設計 (勞務標) 評審及決標	細部 設計	審查、修訂 及改建工程 招標準備	改建 工程標 公告	改建工程 開標、決 標及簽約	工程 施工	使照用途變更、 消防安全設備竣工 查驗、室內裝修許 可取得、設立會勘 通過等	準時 開園
設備標					*設備標 招標準備	設備標 公告	設備開標、 決標及簽 約	採購與驗收		8 月 1 日 為 開 園 日
花費時間	2週	2-4週	7-14天	40-70 天	2週	2-4週	1週	3 個 月	1個月	
非營利 法人				簽訂行 政契約/ 甄選	法人與 場地主管 參與教具 設備採購				參與驗收	

\*設備標分為共同約定契約和設備標兩種，共同約定契約(含各採購品項之契約價格、各立約商資料表及產品廠牌型號等)公告於主管機關指定之資訊網站。

4



- 真正讓幼兒開心的事情不會是那些五顏六色的華麗外觀，如何營造並培育他們的好奇心，才是最重要的事情。
- 自然光和流動的風是幼兒園裡不可或缺的重要元素，我們不提倡在幼兒園裡過度依賴空調和照明設備。請不要將經費放在過多設計風格的裝飾。
- 幼兒園是幼兒們經歷各種經驗、學習、成長的場所，並不是遊樂場，提倡在設計的時候不刻意使用特別鮮豔的顏色或者素材。

5



## 全園環境 案例說明



○

園內地面應使用防滑鋪面的地板。



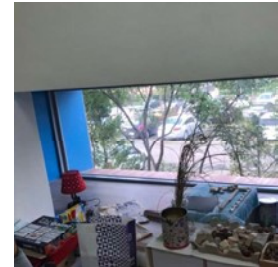
X

幼兒主要活動空間的走道或廊道等地面有高低差時，應設置斜坡道，不得設置臺階。



○

開窗宜朝向夏日的經常風向，通風計劃以對角對流通風為主，機械通風為輔，降低室內的濕熱氣、臭氣等。



X

整面之玻璃，無法開窗，影響通風性。

6



## 全園環境 案例說明



○

幼兒主要活動空間之牆面、柱角及幼兒活動空間地坪轉角處，營建過程最好導圓角（ $r=3$ 公分以上），避免尖銳造型導致幼兒受傷。



X

基於安全考量，絕對不要使用噴砂牆面，造成幼兒使用上的危險。



○

幼兒園整體規劃以耐用合法為第一要件，無需過多設計，將空間留給幼兒發揮或展示作品。



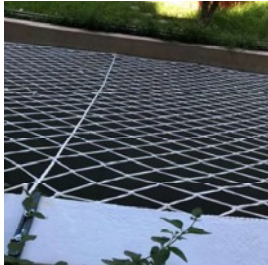
X

過多設計會占用工程費用，且容易有安全上的疑慮。

7



## 全園環境 案例說明



園內需裝防護網之位置，需考量防墜安全，其材質須採用堅固不易損壞，且縫隙應小於10公分。須裝紗門紗窗，二樓陽台及窗戶需有防墜裝置



空調設備管路及給排水衛生管路等應採用明管設計，避免嵌入結構體內以利後續維護，電氣通信線路也採開放式設計。



幼兒園周邊均能音量超過60分貝(dB)，分間牆或分戶牆之空氣音隔音構造，應符合「建築技術規則」建築設計施工編第46條，窗戶部分應採用氣密窗。



改建工程宜降低幼兒園各空間窗台，符合幼兒視線，增加採光及明亮（建議窗台高度為60-90公分）。

8



## 無障礙空間

- 幼兒園空間設計，應符合建築物無障礙設施設計規範（108.01.04修正）及通用設計指南。
- 無障礙設施：又稱為行動不便者使用設施，係指定著於建築物之建築構件(含設備)，使建築物、空間為行動不便者可獨立到達、進出及使用，無障礙設施包括室外通路、避難層坡道及扶手、避難層出入口、室內出入口、室內通路走廊、樓梯、昇降設備、升降平台、廁所盥洗室、停車空間等。
- 無障礙設備：設置於建築物或設施中，使行動不便者可獨立到達、進出及使用建築空間、建築物或環境。如昇降機之語音設備、廁所之扶手、有拉桿之水龍頭等。
- 無障礙通路：符合本規範規定的室內或室外之連續通路可使行動不便者獨立進出及通行。

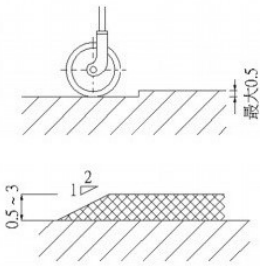


9

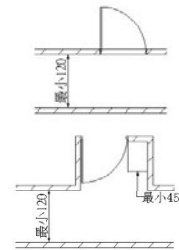
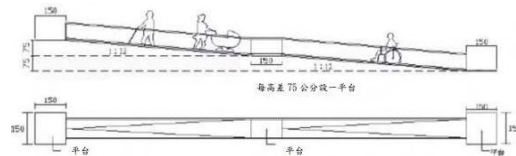


## 無障礙空間 設置建議

- 高低差：高低差在 0.5 公分至 3 公分者，應作 1/2 之斜角處理，高低差在 0.5 公分以下者得無限制；高低差大於 3 公分者，應設置符合本規範之坡道、昇降設備或輪椅昇降台。



- 無障礙通路之室內通路走廊，應符合規定。
- 坡度：地面坡度不得大於 1/50，超過者應依規定設置坡道。
- 寬度：室內通路走廊寬度不得小於 120 公分，走廊中如有開門，則扣除門扇開啟之空間後，其寬度不得小於 120 公分。
- 迴轉空間：寬度小於 150 公分之走廊，每隔 10 公尺，通路走廊盡頭或距盡頭 350 公分以內，應設置直徑 150 公分以上之迴轉空間。

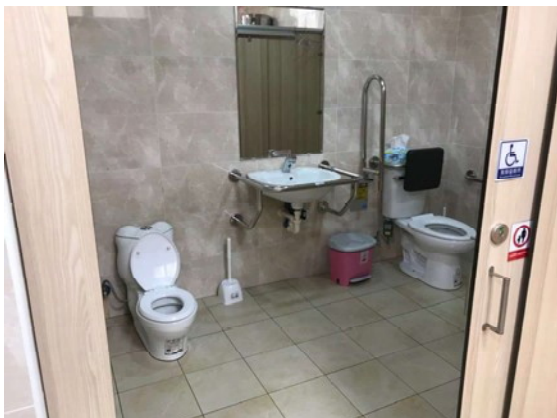


○ 圖片摘錄自內政部101年11月16日台內營字第1010810415號令修正發布之建築物無障礙設施設計規範

10



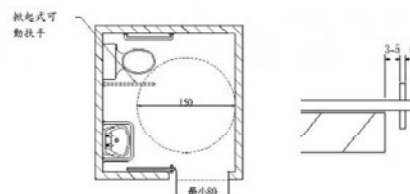
## 無障礙廁所 設置建議



- 無障礙盥洗室前牆壁或門上應設置無障礙標誌。
- 馬桶至少有一側邊之淨空間不得小於 70 公分，扶手如設於側牆時，馬桶中心線距側牆之距離不得大於 60 公分，馬桶前緣淨空間不得小於 70 公分。



- 廁所盥洗室空間內應設置迴轉空間，直徑應在 150 公分以上。
- 廁所盥洗室內應設置 2 處緊急求助鈴，且應明確標示，易於操控。



11



## 幼兒園大門

### 小叮嚀

- 幼兒園出入口應獨立且避開交通擁擠之危險區段，若同時面臨主要道路和次要道路，將大門入口設於次要道路上，儘量將大門入口向內縮，留出緩衝空間。
- 幼兒園戶外景觀及建築規劃，應配合周邊環境特色，以呈現地方自然及人文風貌。
- 校園的周邊要能友善社區環境，如採透空圍籬、生態邊界等，若有對社區開放的空間，需與未開放區有適度區隔或標示。
- 戶外景觀設計保留原有老樹、植栽以無毒性原生種綠化，採沙、土、草地等自然土地面，減少人工鋪面，須注意防滑、透排水等。

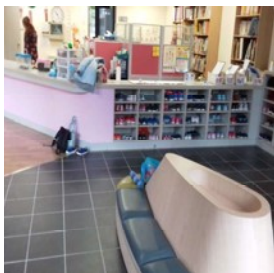


12



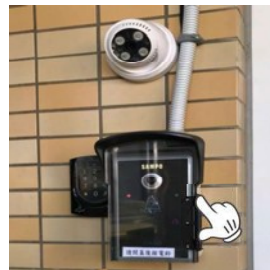
## 幼兒園大門

### 案例說明



○

若空間許可，入大門處有一區可以讓幼兒轉換情緒及家長等待接送區。



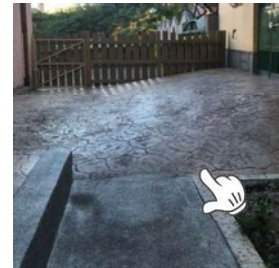
○

大門須設置門鈴及門口對講機。



○

出入口處地面要平整防滑且易於通行。



X

出入口避免凹凸不平、高高低低之地面。

13



## 幼兒園大門

案例說明



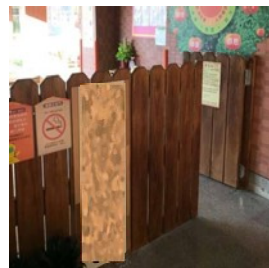
○

幼兒園大門營造溫馨、平易近人、沒有距離感之意象設計。



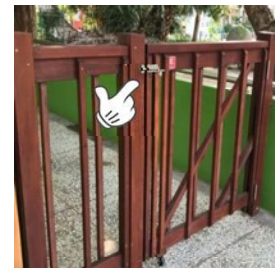
✘

勿使用冰冷過於剛強之設計，營造出讓幼兒難以親近之氛圍。



○

出入柵欄卡榫要裝設在幼兒觸碰不到的地方，要裝在門的背面處。



✘

幼兒可以直接觸碰到卡榫會有安全上的疑慮。

14



## 辦公室

- 辦公室空間足夠，可提供工作人員休息、討論、處理行政、開會、晤談、接待和儲藏功能，配置適量桌椅、視聽器材、櫥櫃等。
- 位置鄰近入口，便於安全管控與接待。
- 多功能複合式設計，設有健康中心、小型圖書區、大桌，在有限人力下可兼顧照顧幼兒、業務、接待、開會等功能。
- 空間光線及照度充足、通風良好。



15



## 辦公室

案例說明



○

建議安裝獨立電表及水表。



○

安裝幼兒園獨立電話專線。



○

每一個插座有兩個插孔，辦公室每一個座位上需要兩個插座，辦公室的四面及地面，至少都需要有2-3個插座。



✗

辦公室所需之電器產品使用量高，請務必於各牆面多保留插座，避免往後只用延長線造成危險。

16

## 辦公室

案例說明



○

多功能複合式設計，在有限人力下可兼顧照顧幼兒、辦理業務、接待、開會等功能。



✗

不要使用制式化的OA辦公系統，不利往後靈活運用。



○

辦公室設置位置靠近大門出入口，面對前院或大廳，便於看到幼兒園的大門，也能迎接幼兒及家長從戶外進入到室內的過程。



○

放檔案夾的櫃子，每格高度至少35公分、深度至少38公分以上。

17



## 辦公室

案例說明



○  
須保留網路線IP插孔位置。



○  
須保留電話線孔位置。



○  
可視經費及需求增設監視系統。



○  
辦公室須預留溫熱飲水機的水管線路。

18



## 健康中心

小叮嚀

- 幼兒園招收人數在一百人以下者，至少設置一張床位，一百零一人以上者，至少設置二張獨立床位。
- 招收幼兒人數達二百零一人之幼兒園：獨立設置。
- 前款以外之幼兒園或分班：得設置於辦公室內，但應區隔出獨立空間，並注意通風、採光。
- 設置清洗設備(洗手臺)，方便處理幼兒嘔吐及清潔之用。
- 存放醫療設施設備、用品及藥品之櫥櫃，其高度或開啟方式應避免幼兒拿取。



19



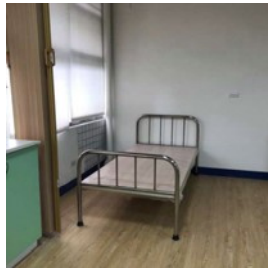
# 健康中心

案例說明



○

健康中心的床位使用溫馨舒適且符合幼兒高度。



✗

勿選用冰冷材質之病床風格的床位，會讓幼兒容易產生距離感。



○

若幼兒人數於201人以下，健康中心可設置於辦公室之中，但應區隔出獨立空間。



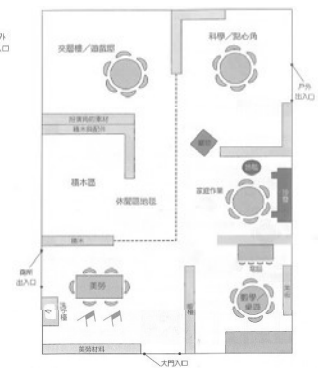
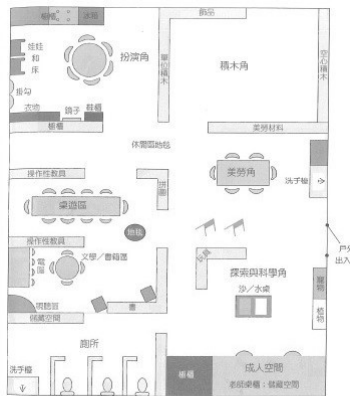
✗

勿購買不實用之不鏽鋼藥車及診間屏風。



## 小叮嚀

- 幼兒園與國中小教室配置及規劃設計截然不同，一間教室中至少要有四個學習區。
- 提供各種不同互動層次的空間，規劃可彈性組合的隔間，符合不同人數活動的需求。
- 師生用品擺放的位置、學習空間，依據使用時間與頻率，進行整體配置與規劃，且確保動線流暢。
- 教具櫃、桌椅可方便移動，以因應多樣性的課程內容或引導方法。
- 除了各班活動室外，多設一間多功能活動室，提供午睡、體能遊戲、個別化課程等使用。



• 出處：幼兒教育概論  
• 出版社：心理出版社  
• 作者：Ann Miles Gordon, Kathryn Williams Browne



## 室內活動室規劃

案例說明



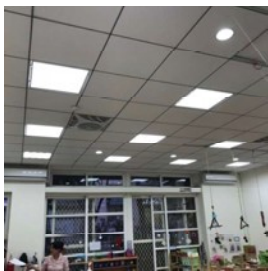
- 幼兒園教室空間配置之概念參考圖。

22



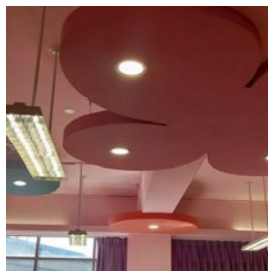
## 室內活動室

案例說明



○

以實用符合法規為主要目的，室內空間照明度須平均，且將電燈開關分區設置。室內照明500LUX。



×

不需要花俏多餘的設計燈具，且另須考量防震規範，會有安全上的疑慮。



○

以雙面自然採光為主，人工照明為輔，幼兒園室內活動室採光面積不得小於樓地板面積五分之一，位於地板面以上50公分範圍內之窗或開口面積不得計入採光面積之內。



×

單面採光之室內活動室空間，採光不足，需大量依賴室內燈具的照度。

23



## 室內活動室

案例說明



○

窗簾務必加裝窗簾繩安全扣環，並將高度設置於160公分以上。



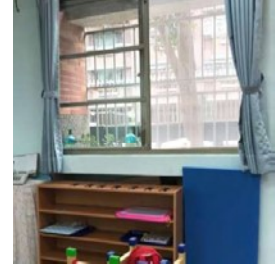
○

使用可遮光捲窗簾，擦拭及維護容易，亦可以當成投影布幕使用。



○

絕對要選用內政部消防署認證合格的防焰窗簾。



X

建議盡量不要使用布窗簾，較容易藏有灰塵及塵蹣且不好清洗。

24



## 盥洗室

小叮嚀

- 請參照幼兒園及其分班基本設施設備（108.07.10修）
- 2-3歲幼兒使用之盥洗室及廁所，必須設置於室內活動室內，並設置冷、溫水盥洗設備等。
- 若空間許可，建議盥洗室(包括廁所)都規劃在教室中，套房式盥洗室(包括廁所)兼顧幼兒隱私及安全、人力配置與課室管理，幼兒可隨時視需要如廁，不必排隊等待，減少安全問題。
- 通風、乾燥、明亮、顏色設計舒適。
- 馬桶數、水龍頭數、高度、隔板等符合評鑑基準。
- 鼓勵將盥洗室(包括廁所)修建於天然採光且通風處。
- 建議可加壁扇及吊扇，以利清洗後地板快速風乾。



25

## 盥洗室

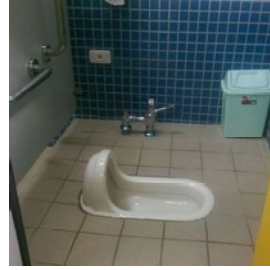
### 案例說明



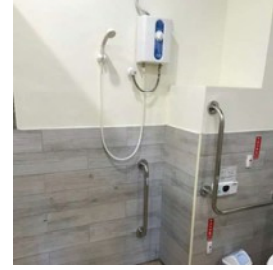
小便器高度不得逾30公分，不採用無封水、無防臭之溝槽式小便設施。



大便器以坐式為原則，其高度（包括座墊）為25公分，需有放置衛生紙之層架。



可加設置一間蹲式馬桶，提供幼兒幼小銜接練習使用，務必在前方及側邊加裝把手。

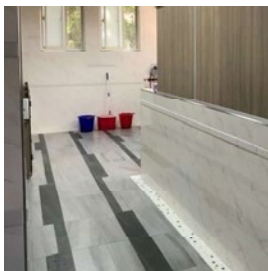


淋浴設備：1.每樓層至少一處盥洗室設置冷、溫水淋浴設備。2.二歲以上未滿三歲幼兒班級，每班均設盥洗室；盥洗室均設置冷、溫水淋浴設備。

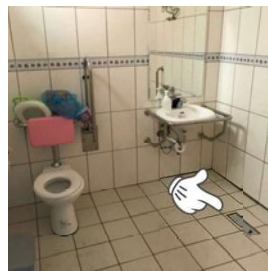
26

## 盥洗室

### 案例說明



廁所的地面，基礎的水泥鋪底工程也要做防水，表面要鋪設確實可防滑的建材，以磁磚材為佳，為了防尿液或細菌滲入積累，地面不能採用會吸水或易龜裂的材料，譬如清水混凝土、水泥地等。



排水坡度由外向內並設多處排水孔以方便每日清洗。



洗手台前須裝設鏡子。



廁所內務必預留一間清潔用品及掃具的收納空間。

27



## 盥洗室

### 幼兒馬桶設置建議

- 參照我國2至6歲幼兒身體發展常模及幼兒園及其分班基本設施設備標(108.07.10修)
- 2-3歲座高22公分。
- 3-6歲座高27公分。
- 請依招收幼兒年紀與人數調整。
- 大便器：男生每15人一個，女生每10人一個。
- 男生小便器：男生每15人一個。
- 水龍頭：每十人一個。



• 2-3歲幼兒馬桶建議尺寸。



• 3-6歲幼兒馬桶建議尺寸。

- 隔間其門不得加鎖，建議高度90公分，不得逾120公分。但淋浴設備置於專供教職員工使用之廁所內者，不在此限。
- 隔間板若高過，幼兒進入盥洗室無法立即判斷是否有人使用會增加幼兒的恐懼。



- 參照我國2至6歲幼兒身體發展常模
- 2-3歲手掌中心高度(站姿)44公分。
- 3-6歲手掌中心高度(站姿)52公分。
- 請依招收幼兒年紀與人數調整。



• 小便斗裝設位置距離地面高度，不得高於30公分。

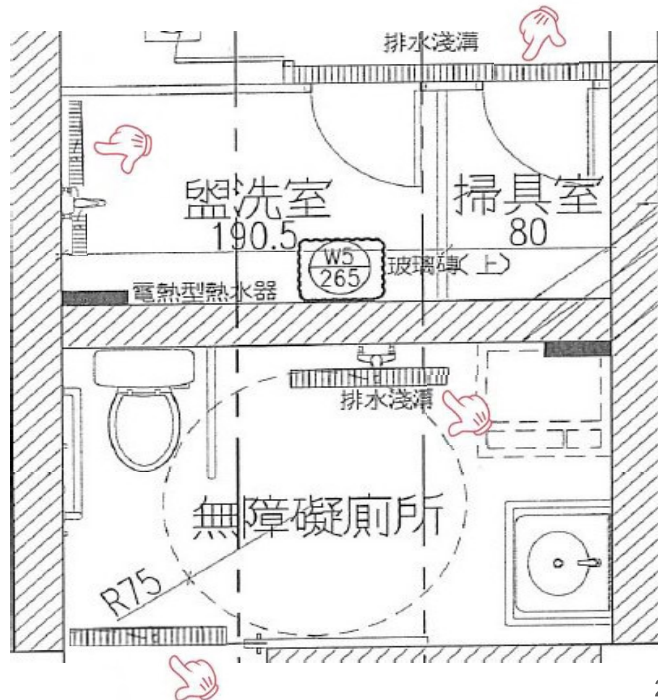


## 盥洗室

### 盥洗室設置建議



- 建議盥洗室(包括廁所)之排水孔使用長條形排水溝有利於清掃排水。



## 洗手臺

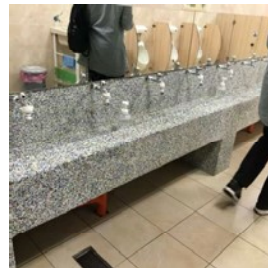
### 案例說明



洗手臺高度在50至60公分，設計不同高度之洗手臺結合可以符合不同幼兒身高需求。



須裝設洗拖把的水槽。



水龍頭每一間距至少40公分，水龍頭可以採分散或集中設置。

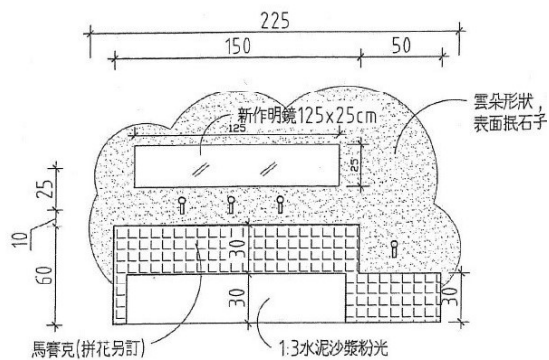


水龍頭位置設計不佳，務必符合幼兒使用之比例及高度，邊框的寬度過小(最少要10公分)，讓孩子在刷牙時無法暫放杯子。

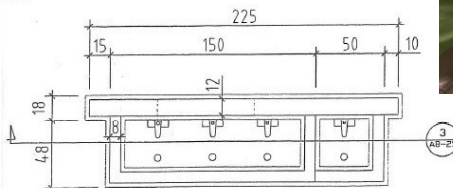
30

## 洗手臺

### 設置建議



- 洗手臺尺寸參考圖。
- 【2-3歲】幼兒高度不得逾50公分。
- 【3-6歲】幼兒高度不得逾60公分。



- 洗手臺前應設置鏡子。
- 洗手臺轉角處及邊角，設計成圓弧角尖銳。
- 洗手臺下方排水管路應設置可清理裝置(存水彎管或清潔口)。
- 水龍頭出水深度，不得逾24至27公分，水槽深度至少15公分，避免水花容易濺出，水槽邊框寬度保留10公分，方便幼兒放置洗漱杯。



31



## 室外 遊戲空間

### 小叮嚀

- 請參照幼兒園及其分班基本設施設備（108.07.10修）
- 遊戲設施、器材具冒險性、探索性、挑戰性與創造性。
- 鋪面配合當地氣候條件，採適合的自然軟性素材，如：沙土、草地等。
- 如空間有限，宜避免固定式大型遊具，可採活動式遊戲器材方式提供多樣性遊戲經驗。
- 室外活動空間（包括多目的空間），幼兒每人面積不得小於3平方公尺或招收幼兒人數二分之一所應具有之面積（私立幼兒園及其分班設置於直轄市高人口密度行政區者，不得小於2平方公尺）。
- 室外遊戲空間對孩子們來說是獲得生活體驗以及成長的重要場所，所以不建議在戶外使用PU地板或者大型塑膠遊具。另外在室外空間適度創造高低落差，讓孩子們能夠練習肢體協調。



32



## 室外遊戲空間

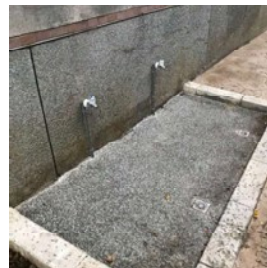
### 案例說明



室外遊戲空間之設計宜規劃不同材質之地面，如：草地、沙坑、騎乘硬地面。



遊具採小型或無結構式遊具較佳，避免使用大型罐頭遊具。



若規畫沙坑則沙坑附近需要沖洗手腳之水龍頭設備，須留意排水坡度，若經費許可，能加設沉沙槽，避免沙子流失且堵塞排水。



可設計戶外彩繪牆面。

33



## 室外遊戲空間

案例說明



○

戶外遊戲區鋪面採用木屑、草地等天然材料為佳。



×

勿採用PU鋪面材質，既汙染環境，且不利維護，修繕費用也非常驚人。



○

使用多元素材搭建遊具，可以發揮幼兒的創意，且具多變化性。



×

不建議設置大型罐頭遊具，若已設置須符合中華民國國家標準 CNS 及 TAF，且廠商須附註合格證明書及安全遊戲標準告示牌。

34



## 室外遊戲空間

案例說明

- 遊戲設施、器材具冒險性、探索性、挑戰性與創造性。
- 鋪面配合當地氣候條件，採適合的自然軟性素材，如：沙土、草地等。
- 如空間有限，宜避免固定式大型罐頭遊具，可採活動式遊戲器材方式提供多樣性遊戲經驗。



出處：還我特色公園行動聯盟

35



## 室外遊戲空間

案例說明

- 可使用課桌椅、輪胎、廢棄棧板等素材，自由創意搭建體能遊戲。



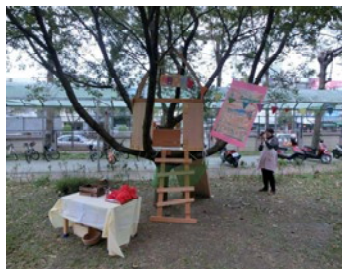
36



## 室外遊戲空間

案例說明

- 搭配一些布料及繩索，可以給幼兒作為攀爬及探索的秘密基地。
- 善用原優點，留原有樹木依著樹木搭建充滿樂趣的樹屋。



37

# 廚房

## 小叮嚀

- 出入口設置紗門做區隔。
- 設置食物存放架或棧板，作為臨時擺放進貨食物用。
- 設置足夠容量之冷凍、冷藏設備，並在該設備明顯處置溫度顯示器或指示器，且區隔熟食用、生鮮原料用，並分別清楚標明。
- 設置數量足夠之食物處理檯，並以不銹鋼材質製成。
- 爐灶上裝設排除油煙設備。
- 設置具洗滌、沖洗、殺菌功能之餐具清洗設施。
- 設置足夠容納所有餐具之餐具存放櫃。
- 製備之餐飲，應有防塵、防蟲等貯放食品之衛生設備。
- 餐具洗滌及殘餘物回收作業，應採用有蓋分類垃圾桶及廚餘桶。
- 設置完善之給水、淨水系統，依飲用水管理條例等相關規定辦理。
- 注意排水、通風及地板防滑。
- 須通過消防安全設備查驗規範。



38

# 廚房

## 案例說明



○

鍋爐上方水龍頭請安裝過濾之可飲用水，增加廚師在烹飪上的便利並減少熱水搬運之危險性。



○

購買上下分層具「冷藏」及「冷凍」功能之冰箱，並依園內學生人數選擇適當的大小。



○

推薦大型分層式的蒸籠，並選用水箱自動加水之機型，在烹煮上也較符合幼兒飲食標準。



X

請勿購買煎台，使用頻率較低且不易清潔。

39



## 廚房

案例說明



○

爐灶上裝設排油煙淨化器設備，有利排煙及清潔。



○

廚房通風處加裝排風力夠強之排風扇，以利空氣流通。



○

務必購買高溫餐具消毒櫃，請留意是否附上消毒鐵籃。



○

建議購買大型開水機。

40



## 廚房

案例說明



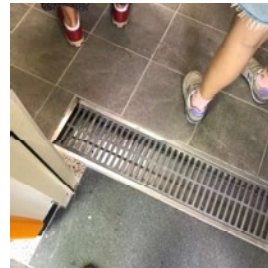
○

廚房截油槽要使用大型，避免很快滿溢。



X

若排煙管線設置位置於幼兒會經過之路線，建議使用壁掛式排煙設備，置於地面會有安全的疑慮。



○

廚房排水溝上要加蓋，寬度要利於排水，須易於打開清洗。



X

廚房不宜裝設單一排水孔，排水不易，容易阻塞，且無法開蓋清洗易有異味。

41



## 廚房

案例說明



○

爐灶請使用快速爐，方便掌控烹飪時間。



✗

切勿安裝家用型瓦斯爐，不利排煙及烹煮。



○

廚房門需有紗門，建議使用三合一通風門，既可保持通風且不影响烹飪爐火。



✗

廚房門口不建議使用空氣簾，購買價格高也不實用。

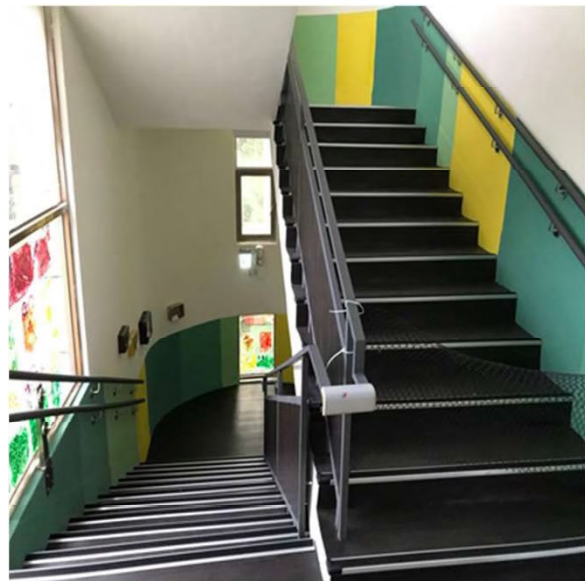
42



## 樓梯

小叮嚀

- 樓梯位置之配置，應注意整體動線之暢通，並以明亮、堅固和安全為原則，主要直通樓梯，樓梯寬度140公分以上，梯級深度26公分以上，梯級高度不得超過14公分。
- 樓梯之梯階宜分為二或三段，且每段中間設平台，樓梯必須有止滑材質、防撞、防攀爬及防墜為設計要項。
- 樓梯位置之配置，應注意整體動線之暢通、方便使用，並注意照明，其踏面應使用防滑材料。



43



## 樓梯

### 案例說明



- 參考幼兒園及其分班基本設施設備標準。
- 供幼兒使用之主要直通樓梯，樓梯寬度140公分以上、級高尺寸14公分以下、級深26公分以上。
- 設置於室內活動室或室內遊戲空間內部使用之專門樓梯，樓梯寬度75公分以上、級高尺寸14公分以下、級深26公分以上。



44



## 設備採購

- 各空間設備採購參考清單。
- 建議採購要留55萬/3班在教學教具設備。
- 最好設備採購和改善工程分開發包，避免後期工程費用不夠，而排擠教學教具設備費用。
- 若是教具不夠，將嚴重影響教學及幼兒學習。

45

## 辦公室



- 飲水機請採購只有溫熱水裝置的無冰水機型，可以節省電費。
- 若辦公室空間不足，可使用活動式會議桌椅。

建議購買清冊

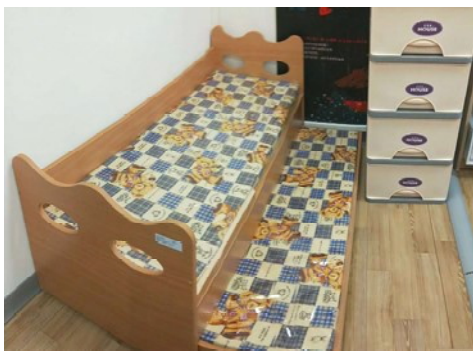
品項	數量
辦公桌椅 (避免OA式辦公型態)	以辦公室人力再增加1-2套
接待桌	1張
接待椅	6~8張
桌上型電腦	以辦公室人力計再增加1-2台
筆記型電腦	2台
數位相機	依班級數人力計再增加1台
文書檔案櫃	5-8座
行事曆白板	1張
會議桌椅(12人用)	1套
飲水機(溫熱水機型)	1台
護貝機	1-2台
事務機 (影印、傳真、掃描，也可用租賃影印機)	1台
電話	依辦公桌數量裝設
活動式擴音設備	1台
投影機及移動布幕	1套

班級人力數：一班兩位教保服務人員

辦公室人力數：團長、會計人員、另預備一位人員

46

## 健康中心



- 辦公室空間若足夠，在人力考量情況下，可將健康中心設於辦公室中(201人以下)，但須有獨立區隔。
- 健康中心務必購買冰箱，提供存放冰枕及需冰藥品。

建議購買清冊

品項	數量
兒童床 (避免購置醫療床，太高並佔空間)	依招收人數 設置床位
身高體重機 (可量身高體重機型)	1台
醫藥箱及醫藥箱用品 (避免購置醫藥車，教室及辦公室用)	3~5套
耳(額)溫槍 (教室及辦公室用)	依班級數與辦 公室計
冰箱	1台

47





## 室外活動空間



- 室外活動空間包含的器材及規格，請參照右方說明。

建議購買清冊（以一班為單位）

品項	數量
室外遊樂器材 (腳踏車(需安裝輔助輪)、呼拉圈、踩高蹺、球類)	依據幼兒園幼生人數購置
組構式遊具 (避免固著式戶外遊戲器材，如：大型溜滑梯)	1座
儲物間	1座

48



## 室內活動室



- 室內活動室設備之尺寸參考範例，請參照下方說明。

建議購買清冊（以一班為單位）

品項	數量
幼兒置物櫃(避免使用裝修工程固定)	《2-3歲班級》須至少有16位幼兒與2位老師使用 《3-6歲班級》須至少有30位幼兒與2位老師使用
棉被櫃(避免使用裝修工程固定)	《2-3歲班級》須至少有16位幼兒與2位老師使用 《3-6歲班級》須至少有30位幼兒與2位老師使用
鞋櫃(幼兒老師放置布鞋及拖鞋)	《2-3歲班級》須至少有16位幼兒與2位老師使用 《3-6歲班級》須至少有30位幼兒與2位老師使用
毛巾架	《2-3歲班級》須至少有16位幼兒使用 《3-6歲班級》須至少有30位幼兒使用
漱口杯牙刷櫃	《2-3歲班級》須至少有16位幼兒使用 《3-6歲班級》須至少有30位幼兒使用
電話分機	一班一台
紫外線殺菌燈	一班一盞

49



## 幼兒置物櫃

購買建議

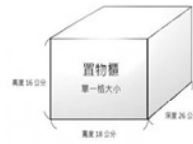


### 置物櫃

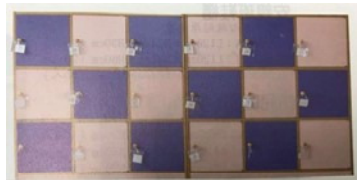
- 置物空間須符合幼兒身體動作，利於幼兒自行放置書包、衣物、衛生紙、玩具等個人所有物。
- 高度不宜高於120CM。
- 放置幼兒書包及日用品。



- 每一位幼兒單一格基本大小。
- 書包櫃參考尺寸40\*30\*20CM
- 置物櫃參考尺寸25\*16\*18CM



- 參考尺寸180\*45\*120CM。



- 參考尺寸180\*30\*90CM。



參考尺寸180\*30\*90CM。

- 必須購買足夠30位幼兒之數量。



50



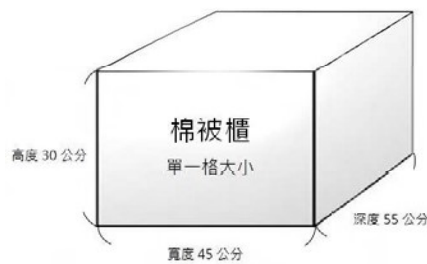
## 棉被櫃

購買建議



### 棉被櫃

- 雙開或單開，通風、衛生，可移動式為佳。
- 每櫃放9-12個睡袋。
- 【3-6歲】2-3櫃。
- 【2-3歲】2櫃。



- 建議棉被櫃單一格的尺寸參考，(30\*45\*55CM)，每位幼兒其容量不得少於74250立方公分，請勿過小，其深度不宜超過60公分。



- 若使用左右滑軌門，請留意下方軌道的部分務必為金屬，溝槽夠深，門不至於常岔軌，方能耐用。



- 盡量避免整面系統櫃之設置方式，保留往後靈活運用的空間。



- 幼兒每人應有獨立區隔及通風透氣之棉被收納空間。

51



## 鞋櫃

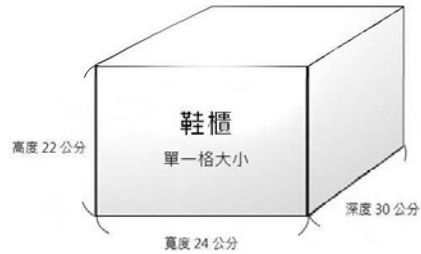
購買建議



### 鞋櫃

- 須注意鞋櫃數量需滿足30位幼兒(每一位幼兒需要兩格鞋櫃)，約70格。
- 須預留大人使用之鞋櫃。

- 建議每格鞋櫃的基本大小(30\*24\*22CM)。



- 參照我國2至6歲幼兒身體發展常模請留意幼兒年齡穿鞋座高。
- 2-3歲座高22公分。
- 3-6歲座高27公分。



- 參考尺寸120\*24\*35CM。



- 3-6歲班，參考尺寸120\*24\*26CM。



- 2-3歲班，參考尺寸126\*35\*22CM。

52



## 毛巾架

購買建議



### 毛巾架

- 可視園內需求斟酌購買。
- 須注意可夾數量需滿足30位幼兒。
- 提供幼兒如廁後擦手及清潔使用。



- 若教室空間不足，並非屬必要購買市面上之毛巾架，可使用不同方式。



53



## 漱口杯牙刷櫃

購買建議



### 漱口杯牙刷櫃

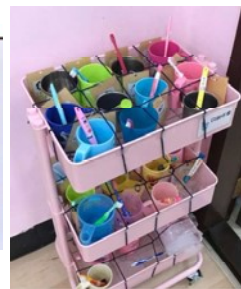
- 漱口杯牙刷櫃要留意通風及衛生問題。
- 須注意漱口杯牙刷櫃中可容納之數量需滿足30位幼兒。



參考尺寸90\*28\*75CM。



- 若使用左右滑軌門，請留意下方軌道的部分務必為金屬，溝槽夠深，門不至於常岔軌，方能耐用。



- 若教室空間不足，並非屬必要購買市面上之漱口杯架，可使用不同方式之漱口杯架。



54



## 室內活動室-教學設備

建議購買清單 (以一班為單位)



- 室內活動室設備之尺寸參考範例，請參照下方說明。

品項	數量
幼兒桌子(材質須選擇木頭製)	《2-3歲》四人桌建議4張+圓桌或方桌2張 《3-6歲》四人桌建議8張+圓桌或方桌2張
幼兒椅子(材質須選擇木頭製)	《2-3歲》一班16張椅子+3~5張 《3-6歲》一班30張椅子+3~5張
三層教具櫃 (材質須選擇木頭製，勿使用裝修工程固定)	10~12座
移動式白板	1座
圖書櫃(材質須選擇木頭製)	2座

55



## 幼兒桌子

購買建議



### 幼兒桌子

- 【3-6歲】桌子建議一班8張桌子(4人桌)。
- 其中一張可考慮圓桌，可變化使用或當備用桌。
- 【2-3歲】4張桌子(4人桌) +1 桌子。

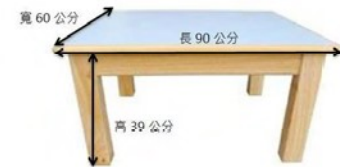


- 參照我國2至6歲幼兒身體發展常模
- 2-3歲肘尖至地面39公分。
- 3-6歲肘尖至地面49公分。



- 3-6歲幼兒四人桌需要八張
- 參考尺寸120\*60\*53CM。

- 其中1-2張可考慮不同形狀，例如圓桌、方形桌，可變化使用或當備用桌。
- 若教室空間過小，不宜使用不規則形狀之桌子。



- 2-3歲幼兒參考尺寸90\*60\*39CM。

56



## 幼兒椅子

購買建議



### 幼兒椅子

- 【3-6歲】一班30張椅子+3~5張(其中一張可購買較高椅子，提供老師團討使用)。
- 【2-3歲】一班16張椅子+3~5張。



- 3-6歲幼兒椅子建議尺寸。



- 2-3歲幼兒椅子建議尺寸。

- 參照我國2至6歲幼兒身體發展常模
- 2-3歲座高22公分。
- 3-6歲座高27公分。



- 購買可折疊式之木椅，方便收納及整理。

57



## 三層教具櫃

購買建議



教具櫃

- 靠牆櫃不宜超過90公分，間隔櫃不宜超過75公分。
- 教具櫃用於儲放及學習區區隔，建議以三層教具櫃為主(三層12格或三層15格較重，建議一班1-2個即可)。並依年齡層設置高矮，如幼幼班高度不宜超過60公分。
- 部分可以選擇背面有磁鐵白板者。
- 若以每間教室至少4區，共約10-12個教具櫃。

- 圖書區教具櫃參考圖樣。



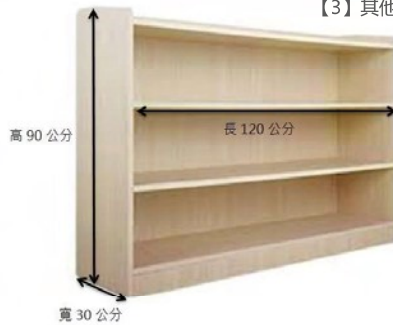
- 每間教室至少4個學習區，共約10-12個教具櫃，請選擇不同樣式的教具櫃。
- 教具櫃高度不宜超過90公分。
- 建議購買順序：【1】三層教具櫃8個。
- 【2】圖書櫃2個。
- 【3】其他樣式教具櫃2個。



- 鏤空櫃子較具視覺通透性。



- 部分櫃體可以選擇美背設計，可有白板軟或木塞板。



- 優先購買
- 三層基本教具櫃 (120\*30\*80CM) 尺寸參考。



- 若有足夠經費且教室空間夠大，再另行購買不同造型之教具櫃。

58



## 移動式白板

購買建議



移動式白板

- 黑(白)板照度至少五百勒克斯(lux)，並避免太陽與燈具之眩光，及黑(白)板面之反光。



- 適用3-6歲。
- 活動白板：高 130CM。
- 磁性白板面：120x90CM。



- 適用2-3歲。
- 活動白板：高 75CM。
- 磁性白板面：90x60CM。

59



## 學習區

每班四~五區 每區均需列出預購教具設備

### 益智區

- 數概念教具。
- 不同片數、立體拼圖。
- 桌遊。
- 棋。
- 組合玩具。

### 圖書區

- 繪本以 100本/班基本 (包含大中小適合的繪本)。
- 手偶。
- 故事圖卡。
- 大型地墊。
- 音響。

### 美勞區

- 美勞工具。
- 美勞器材。
- 參考書籍。

### 積木區

- 圓片積木。
- 木片積木。
- 建構積木。

### 扮演區

- 溫馨小沙發或搖椅。
- 連身鏡。
- 扮演區教玩具。

60



## 學習區

建議購買清冊 (以一班為單位)



	品項	數量
圖書區	繪本(至少三不同種類繪本)	24~30本
	手偶(各式材質與樣式不同的手偶)	依據實際需求準備
	故事圖卡	依據實際需求準備
	大型地墊	1張
	音響(須具備放置CD與可插式USB功能)	1台
扮演區	小沙發(選擇溫馨小沙發或搖椅)	依據實際需求準備
	連身鏡	依據實際需求準備
	各式扮演區教玩具, 如: 布塊、衣服、玩具等 避免購置單一用途設備, 如: 餐廳組、醫院組等	依據實際需求準備
益智區	數概念教具	4~5組
	拼圖(不同片數與立體之拼圖)	4~5組
	桌遊	4~5組
	棋	4~5組
	組合玩具	4~5組

61

## 學習區

建議購買清冊 (以一班為單位)



	品項	數量
積木區	圓片積木	2~3組
	木片積木	2~3組
	建構積木	2~3組
美勞區	美勞器材 (須至少4種不同創作類型之工具 各式畫具及顏料、各式紙張、黏土)	依實際需求購置
	美勞工具 (各式裁切工具、畫筆、畫架、圍兜)	6式
	參考書籍 (至少4種不同創作類型之工具 摺紙書、編織手冊等參考圖書)	4~6本

62

## 廚房

建議購買清冊



- 廚房動線規劃須全盤考量，採購時請留意設備擺放位置及適用大小。
- 紗門可加裝「氣壓式門弓器」等可自動關門的零件，自行調整適合使用的關門速度。
- 廚房出入口設置紗門、自動門、塑膠簾或其他設備。

品項	數量
推餐車	1台
推車	1台
電鍋(依據全園人數購置相符之規格)	依據全園人數購置相符數量
大型冰箱 (須具備上下分層與冷藏冷凍功能)	1台
高溫消毒鍋(須附帶鐵欄)	1座
收納層架(收納廚具與材料)	2座
廚具 (刀、砧板、鍋具、碗、瓢、盆、夾子、湯匙)	依據班級數與教師人數購置規劃
大型分層蒸箱	1台
單口湯爐	1座
雙口快速爐	1座
工作檯與中島	依據廚房空間與廚工人數規劃
水槽(須選購三槽式)	1座
開水機	1台

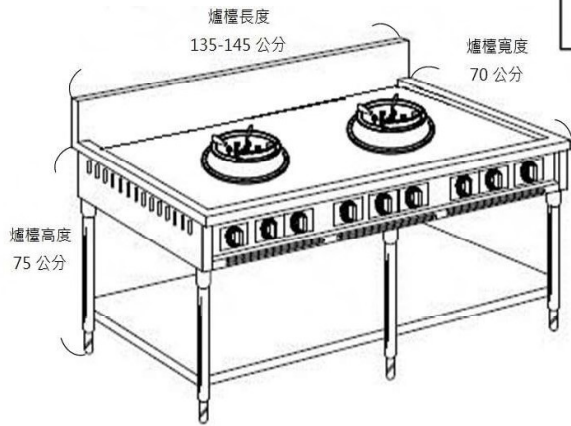
63



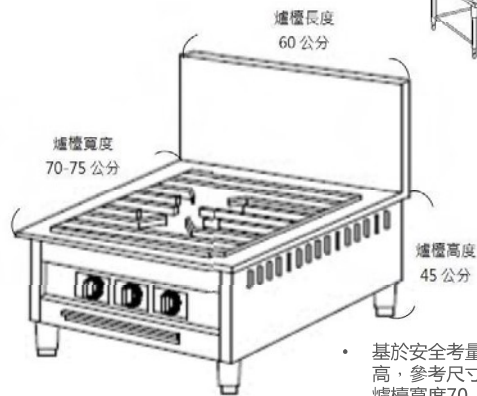
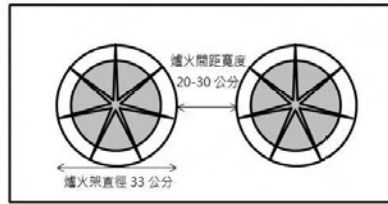


## 廚房

### 廚房爐檯設置建議



- 建議爐火之間的距離最少20-30公分，爐火架的直徑33CM，爐檯長度135-145CM，爐檯寬度70-75CM，爐檯高度75CM，避免鍋具卡住不方便烹飪。



- 基於安全考量，高湯爐高度不宜過高，參考尺寸，爐檯長度60CM，爐檯寬度70-75CM，爐檯高度45CM。



- 採用人工洗滌炊、餐具時，應具合乎標準之三槽式人工餐具洗滌設備，並依三槽式洗滌餐具流程。

64



## 廚房

### 電鍋購買建議



- 注意電鍋容量與班級人數所需之比例。



- 煮飯電鍋與班級數之參考比例平均數字為13，依班級數乘上數字13，購買之電鍋不得少於相乘出來之份數。
- 例如：以2班為例，2班\*13=26人，表示需要購買一個30人份電鍋。
- 例如：以10班為例，10班\*13=130人，表示需要購買兩個50人份電鍋及一個30人份電鍋。



- 請留意湯鍋尺寸直徑不宜大於42CM，不鏽鋼304、提把附蓋、加安全扣環，須依招收人數購買適合之尺寸。
- 以90人的幼兒園為例，建議使用炒鍋約直徑64公分、深度18公分，大湯鍋直徑32公分，約25.7公升。

65